

ملخص

الدراسات الاجتماعية

الصف الثالث المتوسط

الجزء الثاني من المقرر



موقع منهجي
mnhaji.com

العلم الوطني

تطور العلم السعودي منذ عهد الدولة السعودية الاولى في القرن الثاني عشر الهجري..



مواصفات العلم الوطني وتعليماته:



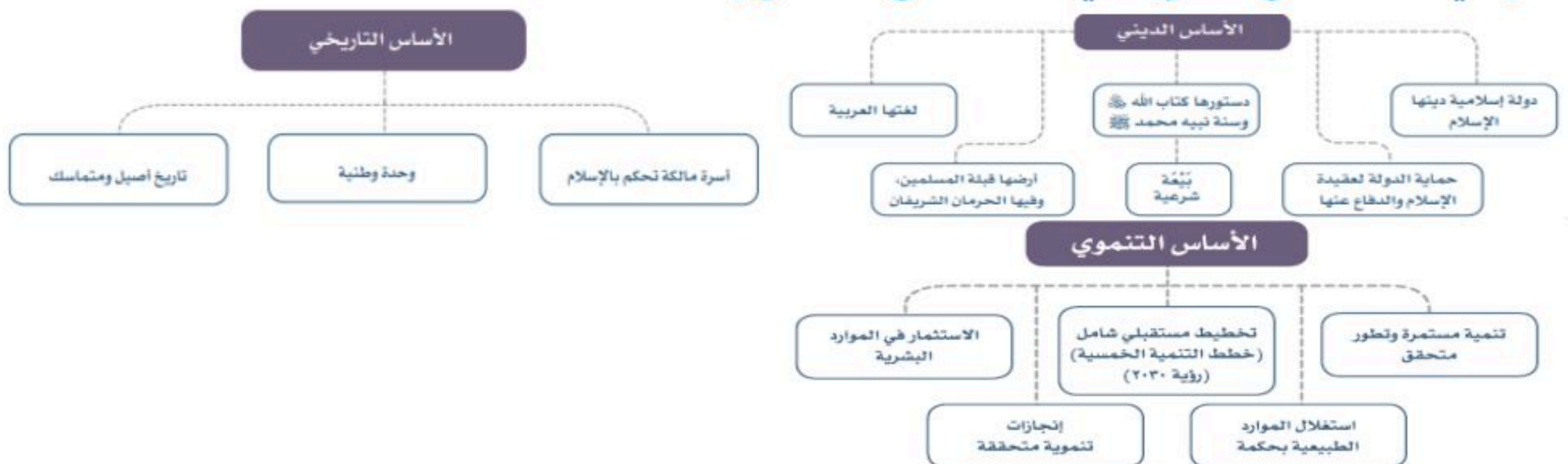
واجباتنا تجاه العلم الوطني:

احافظ عليه والتزم به، استعمله في مناسباتي ومناسبات الوطن، اقف احتراماً له عند الاستماع الى النشيد الوطني وأؤدي التحية، اتحدث عنه مع أصدقائي داخل الوطن وخارجه.

أسس المملكة العربية السعودية

أسس المملكة العربية السعودية

تقوم المملكة العربية السعودية على مبادي واسس تمتد جزورها الى تأسيس الدولة السعودية الأولى في منتصف القرن الثاني عشر الهجري ومن ابرز تلك الأسس: الأساس الديني، الأساس التاريخي، الأساس التنموي.



يوم التأسيس

تحتفل المملكة العربية السعودية بيوم التأسيس في ٢٢ فبراير من كل عام، وهذا التاريخ يرجع إلى بداية تأسيس الدولة السعودية الأولى على يد الإمام محمد بن سعود في عام ١١٣٩هـ (١٧٢٧م)
تاريخ الدولة السعودية:



عناصر شعار يوم التأسيس:
العلم السعودي.
النخلة.
الصقر.
الخيال العربية.
السوق.

اليوم الوطني

تحتفل المملكة العربية السعودية باليوم الوطني لتوحيدها في ٢٣ سبتمبر من كل عام، وهذا التاريخ يرجع الى المرسوم الملكي الذي أصدره الملك عبد العزيز عند اعلان توحيد البلاد باسم المملكة العربية السعودية عام ١٣٥١هـ

لماذا نحتفل باليوم الوطني؟

تقدير الجهود التي قام بها المؤسس الملك عبد العزيز آل سعود
تعميق الانتماء للوطن والولاء للملك
استذكار جوانب التاريخ والتراث الوطني
التعبير عن مشاعر الحب والولاء للوطن ولقيادته الرشيدة
الوفاء لشهداء الواجب ولجنودنا البواسل
الاعتزاز بابناء الوطن الذين قدموا له خدمات جليلة
ابرز المنجزات الحضارية والاقتصادية والاجتماعية للوطن
تعزيز التلاحم والتكاتف بين مختلف فئات المجتمع

ممارسات سلبية:

سو استعمال العلم الوطني - مخالفة أنظمة المرور - استعمال منبهات السيارات
استعمالاً مزعجاً - التعدي على الممتلكات العامة والخاصة - رمي النفايات في الطرق
والمنتزهات والياحات المعدة للاحتفال

الأوسمة السعودية

تمنح الأوسمة السعودية بأوامر ملكية تكريماً وتقديراً لمن قام بأعمال جليلة أو لتخليد مهمة أو لتسجيل مناسبات ذات قيمة وطنية

الأوسمة السعودية

المستحقون للأوسمة

- الملوك ورؤساء الدول
- شخصيات عسكرية
- شخصيات مدنية

أهداف الأوسمة

- تكريماً للشخصيات
- تقديراً للأعمال
- تخليداً لواقعة مهمة
- تسجيلاً لمناسبة وطنية

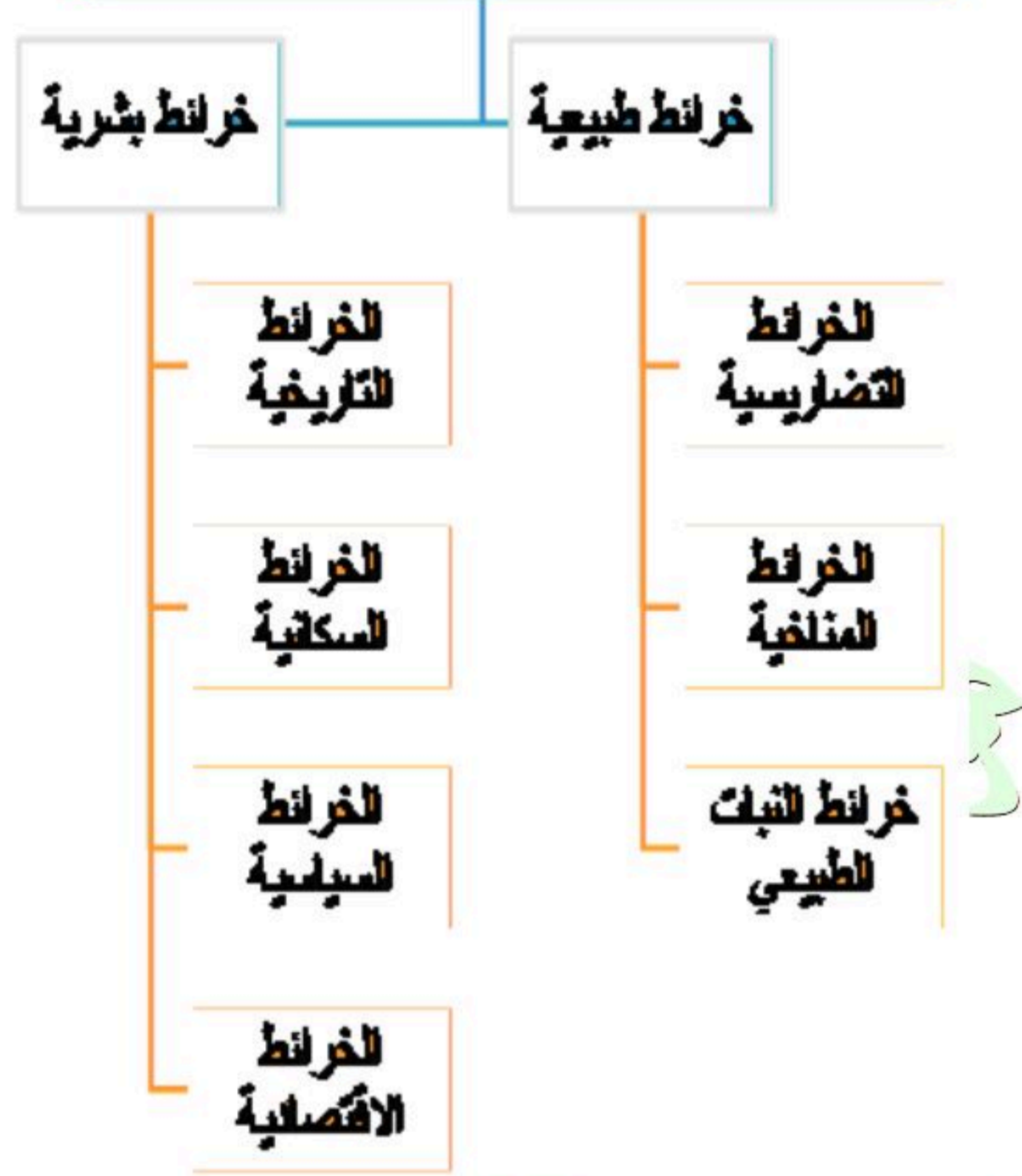
درجات الأوسمة

- الأولى: قلادة بدر الكبرى، قلادة الملك عبدالعزيز
- الثانية: وشاح الملك عبدالعزيز
- الثالثة: وسام الملك عبدالعزيز
- الرابعة: وسام الملك سعود، وسام الملك فيصل، وسام الملك خالد، وسام الملك فهد، وسام الملك عبدالله، وسام الملك سلمان

هناك أوسمة تُمنح بمناسبة اليوم الوطني وهاءً وتقديراً لمن حققوا إنجازات كبيرة أو قاموا بعمل استثنائي مميز، وهذه الأوسمة هي:

- وسام الملك سعود: يمنح للمتميزين في الخدمة المدنية، والمتميزين في القضاء، والمتميزين في الاقتصاد والمال، والمتميزين في المهن الحرة، ومن قام بعمل بطولي نبيل.
- وسام الملك فيصل: يمنح للمتميزين في مجال خدمة الإسلام، والمتميزين في المجال الدبلوماسي، والمتميزين في المجالات العسكرية والأمنية.
- وسام الملك خالد: يمنح للمتميزين في مجال خدمة اللغة العربية، والمتميزين في التراث الوطني، والمتميزين في حماية البيئة والتطوير الحضري.
- وسام الملك فهد: يمنح للمتميزين في مجالات العلوم والفنون والآداب، والمتميزين في الطب، والمتميزين في مجالات التربية والتعليم والبحث العلمي، والتنمية المستدامة، وأصحاب المهارات البارزة في مجالات خدمة المستثمرين والعناية بكتاب الله والسنة النبوية، وخدمة التضامن العربي، وتوطيد الأمن والاستقرار الدوليين، والمحافظة على الأمن الوطني.
- وسام الملك عبدالله: يمنح للمتميزين في مجال المبادرات الإنسانية العالمية، والمتميزين في التنمية الاجتماعية، والمتميزين في مجالات الوحدة العربية والإسلامية ولرساء مبادئ العدالة والتسامح، والمتميزين في التقنية والاتصالات، والمتميزين في التطوير الإداري.
- وسام الملك سلمان: يمنح للمتميزين في مجالات التاريخ الوطني والعربي والإسلامي، والمتميزين في المكتبات، وخدمة المخطوطات، والوثائق التاريخية، والمتميزين في الإعلام والثقافة، والمتميزين في تنمية السياحة الوطنية، وأصحاب المبادرات البارزة في الأعمال الطيرية والإغاثية.

أنواع الخرائط وفق الغرض منها



أولاً - الخرائط الطبيعية:

هي الخرائط التي تمثل عليها الظواهر الطبيعية التي خلقها الله والتي لا اثر للإنسان في نشأتها.

الخرائط التضاريسية:

وهي التي تمثل اشكال سطح الارض المختلفة من مرتفعات ومنخفضات.

الخرائط المناخية:

وهي التي تمثل الظواهر المناخية المختلفة.

خرائط النبات الطبيعي:

وهي التي تمثل النبات الطبيعي، مثل تنوعه وتوزيعه

ثانياً - الخرائط البشرية:

هي الخرائط التي تمثل عليها الظواهر البشرية التي تتصل بالإنسان ونشاطه

الخرائط السكانية:

لتي تظهر ما يتعلق بالسكان مثل توزيعهم وكثافتهم

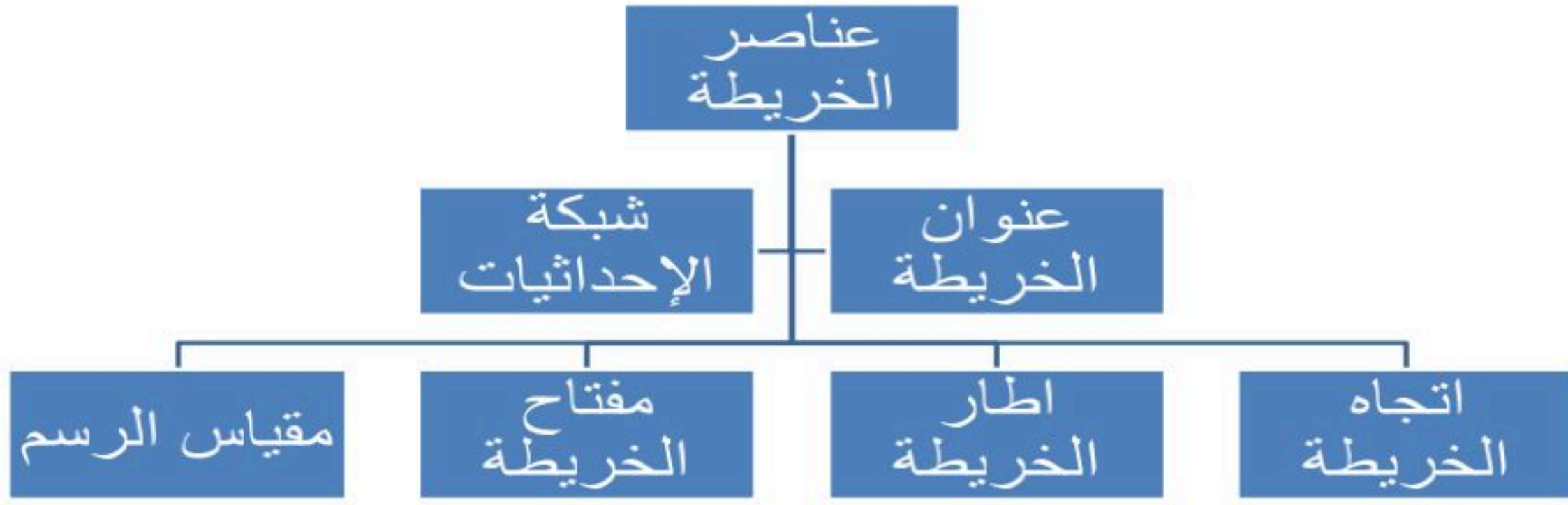
الخرائط الاقتصادية:

التي تمثل النشاطات الاقتصادية للإنسان، مثل الزراعة والصناعة.

الخرائط السياسية:

التي تمثل الظواهر السياسية؛ مثل: الحدود بين الدول.

الدرس ٣١: عناصر الخريطة



١- عنوان الخريطة :

الاسم الذي يحدد موضوع الخريطة

٢- إطار الخريطة :

ما يحيط بالخريطة كم الخارج

اهم فوائد الإطار

١. تحديد الجزء الذي تمثله الخريطة.

٢. تسهيل وضع شبكة خطوط الطول، ودوائر العرض.

٣. تحديد الاماكن التي تخصص لبقية عناصر الخريطة.

٣- شبكة الاحداثيات :

يقصد بها خطوط الطول ودوائر العرض، واذا لم ترسم يكتفي برسم شرطات صغيرة علي حواف الإطار الداخلي للخريطة، ومن ثم كتابة ارقام تلك الخطوط والدوائر ؛ بحيث تسهل قراءتها.

فوائدها:

تستعمل في تحديد الوقت ومواقع الاماكن بدقة، وتحديد المناخ السائد علي سطح الأرض

٤- مفتاح الخريطة:

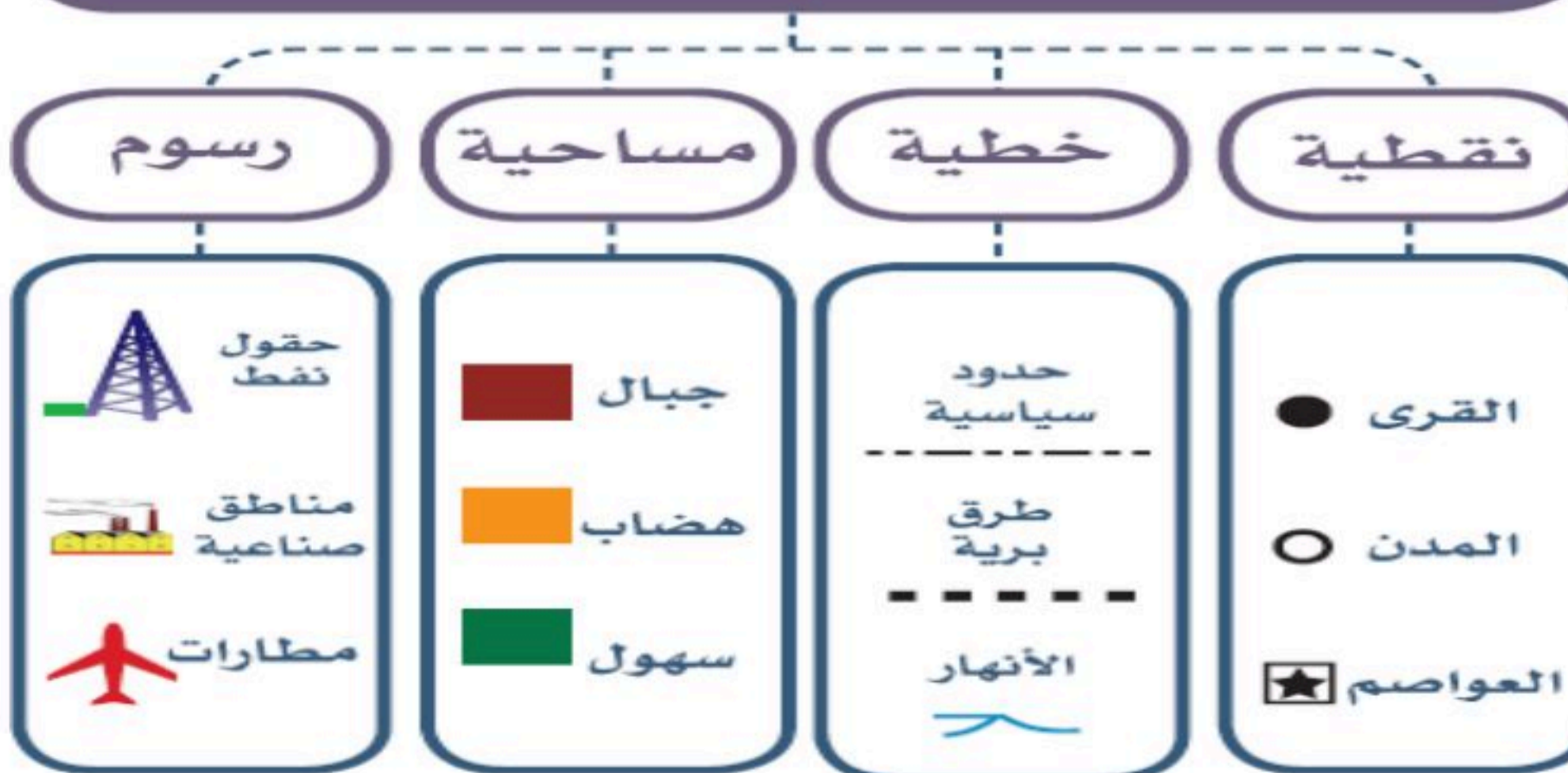
يحتوي على مجموعة من:

أ- الرموز التي تمثل الظواهر والمعالم علي الخريطة.

ب- ما تعنيه الرموز المستعملة في الخريطة . المصطلحات التي تفسر

ولهذا يساعد مفتاح الخريطة علي قراءة المعلومات التي تعرض فيها، وفهم مدلولاتها . وتختلف الرموز من خريطة الي اخري، وتتنوع حسب الظواهر الطبيعية والبشرية.

وأبرز أنواع الرموز المستعملة في مفتاح الخريطة



٥- مقياس الرسم:

يصعب تمثيل الاماكن والمواقع والاشياء الاخرى التي تكون علي الأرض بأحجامها وابعادها الحقيقية علي الخريطة ؛ وذلك لكبر حجمها، لذا ترسم الخريطة وفق مقياس رسم محدد ويوضح في الاغلب في أسفل الخريطة

طرق قياس المسافات علي الخريطة:

المسطرة العادية:

علي سبيل المثال : لو كانت المسافة علي الخريطة ١٠ سم ومقياس الرسم لهذه الخريطة هو 1:100، لكنت المسافة علي سطح الأرض هي ١٠,٠٠٠ = ١٠٠٠٠ * ١٠ سم .
الخط : يستعمل في قياس المسافات المتعرجة .
عجلة قياس المسافات .

من انواع مقاييس الرسم



٦- اتجاه الخريطة:

المؤشر الذي يبين اتجاه الشمال، والاتجاهات الاخرى علي الخريطة، وفي الاغلب يرمز له بمؤشر يشير الي الشمال في أعلي الخريطة او اسفلها .

توجيه الخريطة:

ان يكون اتجاه الشمال الموضح علي الخريطة منطبقا علي اتجاه الشمال في الطبيعة.

من أهمها فوائده:

- قراءة الخريطة، ومقارنتها بالظواهر الطبيعية او البشرية التي علي سطح الأرض.
- تعيين موقع الراصد علي الخريطة، اذا كان هذا الموقع مجهولا.
- اضافة معلومات وتفصيلات جديدة مثل رسم طريق انشئ حديثا، ولم يوضح في الخريطة.

استعمالها دليلا يرشد السياح والرحالين الي الاتجاهات الصحيحة لخط سيرهم .

طرق توجيه الخريطة:

أولا - التوجيه بالظواهر او امتداد الطريق:

- أ- نأخذ مكاننا في بقعة محددة علي امتداد الطريق.
- ب- نوضح ما يقابل هذه البقعة علي الخريطة.

أ- نجعل الخريطة في وضع أفقي ثم نحركها يمنة ويسره، وعندما ينطبق امتداد الخط الذي يمثل الطريق في الخريطة علي نظيرة في الطبيعة، تكون الخريطة قد تحققت توجيهها.

ثانيا - التوجيه بالبوصله:

- أ- وضع الخريطة بشكل أفقي علي سطح مستو.
- ب- وضع البوصله فوق الخريطة في مكان مجاور لسهم اتجاه الشمال المرسوم في الخريطة.
- ب- تبقي البوصله ثابتة في وضعها السابق، وتحرك الخريطة يمينا ويسارا الي ان ينطبق محور الإبرة المغناطيسية علي امتداد سهم الشمال، وبذلك تكون الخريطة وجهت توجيهها صحيحا.

الصورة الجوية

١- صورة جوية راسية :

تلتقط في حالة الوضع الراسي لعدسات اجهزة التصوير

الصورة المائلة:

تلتقط والعدسات في وضع مائل ؛ بحيث تغطي مساحات كبيرة

الفرق بين الخريطة والصورة الجوية:

الصورة الجوية	الخريطة
حقيقة لما تعبر عنه	تمثيل لما تعبر عنه
لا تحتاج الي مفتاح ؛ لأنها توضح الظواهر كما هي في الطبيعة	تحتاج لمفتاح ورموز
تظهر جميع التفاصيل التي تكون امام عدسة التصوير	لا توضح الظواهر المتحركة
لا توضح خطوط الطول ودوائر العرض والحدود السياسية والادارية .	توضح خطوط الطول ؛ ودوائر العرض ، والحدود السياسية والادارية

استعمالات الصور الجوية

- ◀ التعرف علي الظواهر الطبيعية والبشرية.
- ◀ اعداد الخرائط الطبوغرافية.
- ◀ تحديد طرق المواصلات، ودراسة الحركة عليها.
- ◀ تصنيف تكوينات الصخور والتربة بأنواعها.
- ◀ التخطيط العمراني، مثل : تخطيط المدن، والقرى او الاحياء، وتحديد مواقع الخدمات العامة المختلفة، والاماكن التجارية والصناعية.
- ◀ تحديد المواقع الاثرية.
- ◀ رصد حجم التغيرات البيئية، مثل: الاضرار الناشئة عن الفيضانات، والسيول، وغيرها.

الدرس ٣٣ : التقنيات الحديثة ؛ نظام تحديد المواقع العالم (Gps)

نظام تحديد المواقع العالمي (gps):

نظام مترابط يساعد علي تحديد احداثيات اي مكان علي سطح الارض بدقة عالية، وفق خطوط الطول ودوائر العرض.

طريقة عمل جهاز (Gps):

يتكون نظام تحديد المواقع العالمي من ثلاثة اقسام هي : قسم الاقمار الصناعية، قسم التحكم، قسم المستخدم .

١ - قسم الاقمار الصناعية:

يتألف هذا القسم من مجموعة من الاقمار الصناعية التي تدور حول الارض

٢ - قسم التحكم:

مهمة هذا القسم متابعة عمل الاقمار ومراقبته مراقبه مستمرة، من اجل ان يكون حساب الإحداثيات حسابا دقيقا.

٣ - قسم المستخدم:

اجهزة استقبال (جى بى اس)، وهي في الطائرات، وفي السفن، وبعض السيارات واجهزة الاتصال وغيرها، وقد تكون اجهزة فردية في متناول اي شخص، وتتفاوت دقتها بين جهاز واخر. ويعمل هذا النظام بأن ترسل الاقمار الصناعية اشارات تلتقطها محطات المتابعة الارضية ؛ لتحديد موقع القمر، ومقدار بعده عن المحطة، ثم تعيد هذه المعلومات للقمر الصناعي الذي يبثها مرة اخري.

أولاً: جهاز تحديد المواقع (GPS):

ثانياً : معرفة احداثيات الموقع .

ثالثاً : اتصال الجهاز بالاقمار الصناعية .

رابعاً : ادخال احداثيات الموقع، واعطائه امرا بالتوجه الي ذلك الموقع، عند ذلك سيظهر علي الشاشة معلومات، اهمها :

١ - سهم يشير الي جهة الموقع.

٢ - مقدار المسافة الفاصلة بين مكاننا والموقع.

٣ - ارتفاع المكان الذي نسير فيه عن سطح البحر.

٤ - سرعة المركبة .

فوائد نظام تحديد المواقع العالمي:

ارشاد السفن و الطائرات	تحديد اتجاه القبلة	تحديد المواقع بدقة
عرض الخرائط والمخططات	توجيه فرق الطوارئ	متابعة حركات المركبات علي الطرق البرية
ارشاد سائقي المركبات الي الاماكن التي يقصدونها داخل المدن	ارشاد الرحالين الي الاماكن التي يريدون الوصول اليها	توجيه الاعمال العسكرية

الدرس ٣٤ : علم المساحة

علم المساحة:

هو العلم الذي يبحث في الطرق المختلفة لتمثيل سطح الارض، وما عليه من مظاهر طبيعية او بشرية، وتوقيعها علي خرائط بمقياس رسم يوافق الغرض الذي أنشئت الخريطة من اجله. ابرز المعالم التي تساعد المساحة علي تمثيلها علي الخرائط:

- المعالم الطبيعية، مثل: الانهار، والهضاب، والجبال، والبحار، والقارات.
- المعالم الصناعية، مثل: المباني، والقرى، والطرق، و السكك الحديدية، وحدود الدول والملكيات الخاصة والعامة.
- المنشآت الهندسية، مثل: السدود، واستصلاح الاراضي، والانفاق.

العمل المساحي

الرفع:

وهو نقل المعالم التي في الطبيعة الي الخريطة.

التوقيع:

وهو نقل المعلومات من الخريطة الي الطبيعة.

أهمية علم المساحة

- ١- اساس مهم في معظم المشاريع الهندسية .
 - ٢- الحاجة اليه في مجالات الحياة المختلفة، مثل: تقسيم الاراضي، وتحديد المواقع .
 - ٣- اساس في عمل الخرائط في مختلف الاغراض
- الاستفادة من علم المساحة في :**
- ١- دراسة شكل الارض العام، وتحديد تفاصيلها الداخلية وحدودها .
 - ٢- حساب مسطحات الاراضي ايا كانت اشكالها بهدف استثمارها او تحديد الملكيات فيها .
 - ٣- معرفة ارتفاعات النقاط المختلفة علي سطح الارض وانخفاضاتها مقارنة ببعض او بأي مستوى افقي معلوم
 - ٤- تمثيل سطح الارض وما عليه من ظواهر طبيعية وبشرية، وتعيين مواقع المشروعات الهندسية المختلفة علي الخرائط .
 - ٥- توقيع المشروعات الهندسية وتنفيذها، اي تنفيذ رسومات (الخرائط) علي الطبيعة .

اقسام المساحة

اولا : المساحة الجيوديسية:

وتعني تحديد نقط علي سطح الارض للمساحات الشاسعة مع الأخذ في الحسبان كروية الارض، وهو الأعلى دقة من حيث القياسات والأجهزة المستعملة

ثانيا : المساحة المستوية:

وتعني الاعمال المساحية التي تغطي جزءا صغيرا من سطح الارض دون الاهتمام بكروية الارض، وذلك لمحدودية المساحات المغطاة بالعمل المساحي.

تنقسم المساحة المستوية الي قسمين :

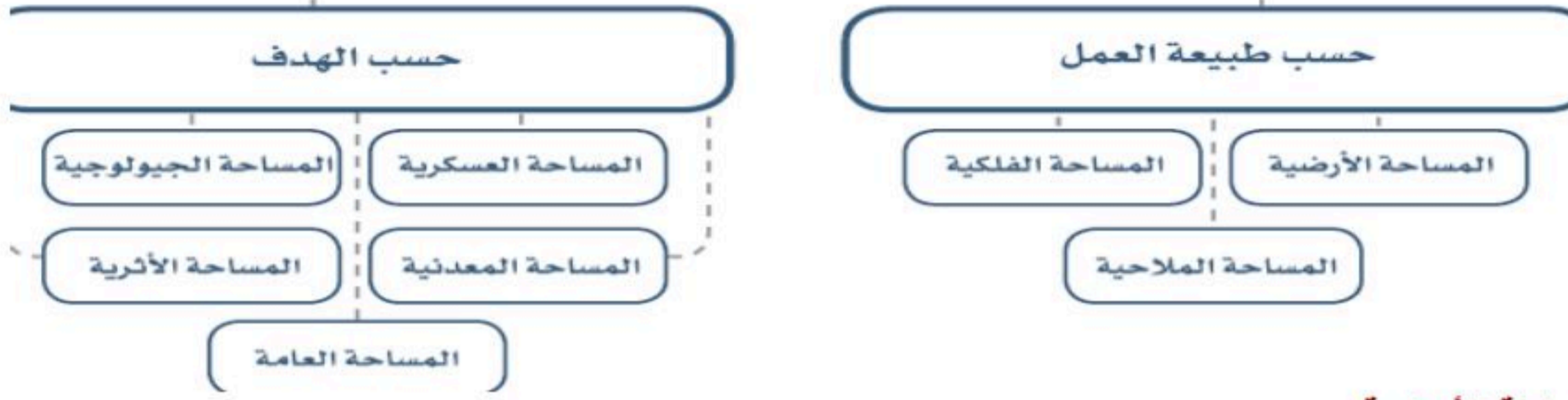
١ - المساحة الطبوغرافية:

والغرض منها رسم الخرائط التفصيلية من اجل بيان ما تحويه الارض من معالم طبيعية وبشرية، وكذلك إنشاء خرائط تمثيل الارتفاعات والانخفاضات في الارض مرفوعة علي هيئة خطوط كنتور، وتستعمل في الانشاءات المختلفة

٢ - المساحة التفصيلية:

والغرض منها انشاء خرائط تفصيلية، وبيان المعالم والتفاصيل الخاصة، مثل: تحديد ملكيات الاراضي العامة والخاصة؛ سواء أكانت مباني او اراضي زراعية.

أنواع المساحة حسب طبيعة العمل والهدف



١ - المساحة الأرضية:

وفيها تجمع المعلومات المساحية بالقياس المباشر علي سطح الأرض، ويطلق عليها المساحة التقليدية.

٢ - المساحة الملاحية:

تتناول القياس والوصف للخصائص الطبيعية للأجزاء القابلة للملاحة البحرية، مثل: المحيطات، والبحار، والسواحل، والبحيرات، والانهار إضافة الي دراسة التغيرات المتوقعة علي مدار الزمن؛ علي ان يكون الغرض الأساس من ذلك هو سلامة الملاحة البحرية، ودعم جميع الأنشطة البحرية الأخرى ومن ذلك التنمية الاقتصادية، والامن، والبحث العلمي، وحماية البيئة

٣ - المساحة الفلكية:

لمعرفة الحسابات الفلكية؛ لتحديد الزمن والمواقع علي سطح الكرة الأرضية، مثل: معرفة الشهور، واوقات الصلاة، وتحديد القبلة.



الوحدة السابعة : الإنجاز الذاتي والاقتصاد

الدرس ٣٥ : الإنجاز الذاتي

الإنجاز الذاتي

هو حالة داخلية مستمرة مرتبطة بمشاعر الفرد (نشاط وحماس)، تُوجّهه نحو التخطيط للعمل بما يحقق مستوىً عالياً من النجاح والتفوق، ومن ثمّ الشعور بالرضا والارتياح بما حققه من نتائج، وبما تغلب عليه من تحديات وصعوبات.

أهمية الإنجاز الذاتي

- يُعزّز ثقة الإنسان بنفسه وثقة الآخرين به
- يُشعر الإنسان بالرضا عن نفسه
- يكون مصدر اعتزاز وفخر للشخص ولوطنه

العوامل التي تساعد على تحقيق الإنجاز الذاتي

التزود بالمعارف والمهارات	الطموح	الثقة بالنفس
الاستفادة من الأخطاء من أجل ألا تتكرر	المثابرة والمواظبة	تحمل المسؤوليات

خطوات تحقيق الإنجاز الذاتي

- تحديد الأهداف التي نريد الوصول إليها تحديداً دقيقاً وواضحاً
- التخطيط للأعمال التي نؤديها
- بذل الجهد والعمل الدؤوب
- التعاون مع الآخرين والاستفادة من خبراتهم

خصائص الفرد المُنجز

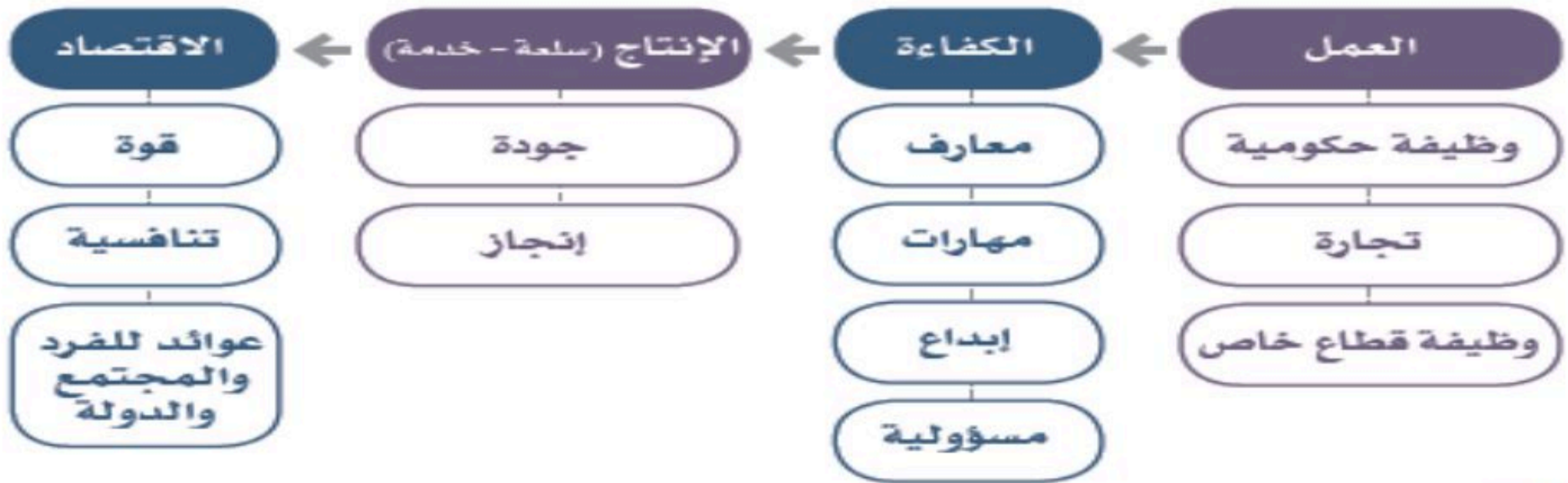
- يسعى إلى درجات مرتفعة في الدراسة
- يميل إلى عمل الأشياء الصعبة وينجزها
- يؤدي ما يكلف به على أكمل وجه
- يتغلب على العوائق مهما كانت
- يثابر ويصمد لتحقيق الهدف
- يلتزم مواعيده وينظم وقته
- يؤدي واجباته بانتظام
- يبذل الجهود الشاقة لإنجاز أعماله بإتقان.

الدرس ٣٦ : العمل والإنتاج

العمل

هو مجهود إراديّ يؤديه الإنسان لإنتاج سلعة، أو تقديم خدمة، مقابل الحصول على أجر.

علاقة العمل بالإنتاج والاقتصاد



الإنتاج:

النشاط الإنساني للحصول على السلع أو الخدمات من المواد الخام أو المعارف والمهارات.

فوائد الإنتاج:

١- تلبية احتياجات الإنسان المادية وغير المادية.

٢- توفير فرص عمل لأفراد المجتمع.

٣- رفع مستويات الاقتصاد الوطني.

٤- دعم الإبداع والابتكار.

تطور قطاعات العمل والإنتاج

مع التقدم العلمي والتطور التقني تطورت قطاعات العمل معتمداً على التقنيات الحديثة التي جعلت عملية الإنتاج سريعة وذات جودة عالية، وقد قلل التطور التقني من الاعتماد على الأيدي العاملة.

معايير اختيار المهنة

◀ التخصص والمستوى العلمي

◀ الميول والقدرات

◀ حاجات سوق العمل.



الدرس ٣٧: الاقتصاد الوطني

الاقتصاد الوطني: هو مجموع عمليات الأنشطة البشرية من إنتاج وخدمات واستهلاك.

مجالات الاقتصاد الوطني

البناء - الزراعة - التعدين - الصناعة - النقل - الخدمات

العوامل المؤثرة في الاقتصاد الوطني

- الاستقرار، بفضل الله، ثم نتيجة لسياسة الحكومة، ونظامها السياسي القائم على العدل، والمشاركة الوطنية الفاعلة في الخطط والبرامج؛
- الموارد، مثل الموارد الطبيعية، ومنها النفط والمعادن وغيرها، والموارد البشرية من السُّكَّان القادرين على العمل.
- التخطيط السليم والاستغلال الأمثل للموارد
- الاجراءات والأنظمة
- السوق
- المشكلات الاقتصادية.
- ١- الاعتماد على النفط مَوْرِدًا للدخل.
- ٢- البطالة.

الاعتماد على النفط

- النفط مثل أي سلعة اقتصادية أخرى تتأثر بالسوق العالمي والتطورات الحديثة، وشهدت أسعار النفط في العقود الماضية ارتفاعاً وانخفاضاً أثر تأثيراً كبيراً في الاقتصاد السعودي.
- ◀ فعند ارتفاع أسعار النفط تزداد موارد الدولة المالية، وتوجهها الحكومة نحو التطور وخدمة المواطنين وإنشاء البنية التحتية، وتقدّم أفضل الخدمات في مجالات التعليم والصحة وغيرها.
 - ◀ وعند انخفاض أسعار النفط تتأثر موارد الدولة فينتقلص الإنفاق، وهذا يؤثر سلباً في اقتصاد الوطن والخدمات المقدمة للمواطن عموماً.

الدرس ٣٨: المشكلات الاقتصادية

البطالة

هي مشكلة اقتصادية، واجتماعية، تعني ألاّ تتهيأ فرص العمل للأفراد الباحثين عن العمل، الراغبين فيه القادرين عليه.

أسباب البطالة:

أ- الأسباب الاقتصادية:

١. ضعف الاستثمارات التي تزيد من فرص العمل.
٢. الركود الاقتصادي بسبب كثرة العرض وقلة الطلب، وارتفاع الأجور.
٣. التطور التقني والاستغناء عن الأيدي العاملة.
٤. الاستعانة بالأيدي العاملة الوافدة بسبب كونها رخيصة.
٥. ضعف التدريب والتأهيل، وأنّ بعض مخرجات التعليم لا تناسب فرص العمل المتاحة.

ب- الأسباب الاجتماعية:

١. النظرة الاجتماعية غير الصحيحة التي لا تتقبل بعض فرص العمل.
٢. زيادة أعداد السكان على فرص العمل.
٣. بحث طالبي العمل عن مستويات أجور أعلى.

آثار البطالة:

أ- الآثار الاقتصادية:

- ١- ضعف الإنتاج.
- ٢- ضعف الاستهلاك.
- ٣- هدر الموارد البشرية.

ب- الآثار الاجتماعية:

- ١- انتشار المشكلات الاجتماعية، مثل: الجريمة والمخدرات.
- ٢- ضعف الوضع الاجتماعي للأسرة.
- ٣- زيادة حالات الأمراض النفسية والعصبية

أنواع البطالة:

- ١- البطالة الهيكلية: يوصفُ بها مَنْ تتوافر لديهم مهارات، ولا تتوافر لهم فرص عمل.
- ٢- البطالة الاختيارية: يوصفُ بها مَنْ يقدر على العمل، ولا يرغب فيه، على الرغم من توافر فرص العمل.
- ٣- البطالة الوظيفية: مَنْ يترك وظيفة بحثاً عن وظيفة أفضل، أو ينتظر إلى حين توافر فرص عمل مناسبة له حسب رؤيته.
- ٤- البطالة المُقنَّعة: تشمل العاملين دون إنجاز، والعاملين الذين يؤدون أعمالاً دون مؤهلاتهم، والعاملين الذين يؤدون أعمالاً يمكن إنجازها بعدد أقل منهم.

معالجة البطالة: اتخذت المملكة العربية السعودية عدداً من الإجراءات والسياسات لتحفيز الاقتصاد الوطني، وتقليل نسبة البطالة، ومن أبرز تلك الإجراءات ما يأتي:

أساليب العلاج التي اتخذتها حكومة وطني لحل مشكلة البطالة



قياس البطالة:

يقاس معدل البطالة في العالم بتحديد النسبة وفق الآتي:

$$\text{نسبة البطالة} = \frac{\text{عدد العاطلين القادرين}}{\text{إجمالي قوة العمل}} \times 100$$

التضخم

يعني زيادة الأسعار تصاعدياً بسبب الطلب الذي يزيد على قدرة العرض، وزيادة الدخل من الأجور والأرباح، وارتفاع التكاليف. **مثال:** إذا كان لديك عشرة ريالاً اليوم فإنه يمكنك أن تشتري بها قصة واحدة من المكتبة لقراءتها، في حين أنك كنت تشتري بها في السنوات العشر الماضية ثلث قصص من المكتبة، وهذا يعني أن قيمة الريالات العشرة أصبحت أقل منها في عشر سنوات مضت؛ لارتفاع الأسعار وأسباب أخرى.

- ارتفاع في الأسعار
- طلب السلع والخدمات أكبر من المعروض
- انخفاض قيمة العملة النقدية

أسباب التضخم:

- ١- الطلب المستمر على السلع والخدمات مع قلة العرض؛ وهذا يؤدي إلى ارتفاع الأسعار.
- ٢- ارتفاع أجور العاملين في المؤسسات والشركات المنتجة.

آثار التضخم:

- ١- ارتفاع نسبة البطالة.
- ٢- ارتفاع معدل الفقر.
- ٣- التأثير السلبي على أصحاب الدخل الثابت والمحدود.

معالجة التضخم:

تبذل الحكومة جهوداً من أجل السيطرة على التضخم، برغم أنه ينشأ من الحركة الاقتصادية الحرة، ومن أبرز سياسات الدولة لتقليل التضخم ما يأتي:

- ١- التركيز في حماية المستهلك ومراقبة الأسعار.
- ٢- توعية المواطنين بترشيد الاستهلاك والحرص على الادخار.

- ٣- تنظيم القروض البنكية وضبطها.
٤- زيادة الضرائب على بعض المنتجات غير الأساسية؛ مثل: زيادة الضرائب على المشروبات الغازية ومشروبات الطاقة..

الوحدة الثامنة : المسؤولية

الدرس: 39 : مفهوم المسؤولية

المسؤولية:

قدرة الشخص علي اداء واجباته، وتحمل نتائج أقواله وافعاله وما ينتج عنها .
انواع المسؤولية :



المسؤولية مهمة:

تؤدي إلي مزيد من الثقة بالنفس، وثقة الآخرين بك لأداء الأعمال التي من المتوقع أداؤك لها و تحمل نتائجها
كيفية تحمل المسؤوليات:

- الاعتماد علي الله ثم علي النفس.
- التزام الاخلاق والقيم ومراقبة الله.
- الاستعداد الذهني والنفسي والجسدي لتحمل المسؤولية.
- العمل بجد واجتهاد لإنجاز الأعمال المطلوبة .
- قبول النقد الموضوعي الصادق، وعدم التأثر بالإخفاق ؛ لأنه طريق للنجاح .

الدرس ٤٠ : المواطنة المسؤولة

واجبات المواطن السعودي :

١- الانتماء والولاء للوطن:

هو تعميق فطري للارتباط بولي الأمر (الملك) وبكل ما يرمز اليه الوطن من قيم، ومبادئ، ونظم، وثقافة، وامجاد تاريخية، مع الاخلاص في خدمة الوطن، والحرص علي سلامته وامنه.

٢- الاعتزاز بالوطن والافتخار به :

هو شعور وجداني يعزز القيم الانسانية، ويثري الشخصية الوطنية.

حقوق المواطن السعودي

- الحكم بالعدل والشوري والمساواة وفق الشريعة الإسلامية .
- حماية حقوق الإنسان وفق الشريعة الإسلامية .
- مساعدة المواطن واسرته في حالة الطوارئ، والمرض، والعجز، والشيخوخة، ودعم النظام الاجتماعي .
- توفير التعليم العام، ومكافحة الأمية، وتهيئة مجالات التعليم الجامعي والفني وغيره .
- توفير الرعاية الصحية لكل مواطن .
- توفير الأمن للجميع، ومنع تقييد تصرفات احد او توقيفه او حبسه إلا بموجب أحكام النظام.
- منع التجريم او العقاب إلا بناء علي نص شرعي.

٨) التعبير بالكلمة الطيبة والتثقيف، والبعد عما يؤدي الي الفتنة او الانقسام او يمس بأمن الدولة وعلاقتها العامة او يسئ الي كرامة الإنسان وحقوقه.

فوائد الانتماء والولاء للوطن :

- تحقيق امر شرعي امر الله به في القران الكريم، وامر به نبيه محمد (ص).
- تعزيز الوحدة الوطنية، واستقرار الوطن، وتماسكه.
- تحقيق الاستقرار النفسي المؤدي الي التفاعل الإيجابي، والمواطنة الصالحة.
- دفع مسيرة التقدم والتطور في البلاد، سياسيا واقتصاديا.
- حماية الوطن ومكتسباته.
- تأمين الاستقرار المجتمعي الخالي من العنف والإرهاب

الدرس الثالث عشر: الذوق العام

الذوق العام:

هو مجموعة ما يصدر. عن الانسان من سلوك واداب تعبر عن قيم المجتمع ومبادئه وهويته .

مظاهر الذوق العام:

- ١) إفشاء السلام
- ٢) خفض الصوت .
- ٣) تقدير الآخرين .
- ٤) الابتسامة .
- ٥) النظافة العامة .
- ٦) احترام اسبقية الآخرين وتجنب تجاوزها .

اسس المحافظة على الذوق العام :

- احترام القيم والعادات والتقاليد والثقافة السائدة في الوطن.
- تجنب الظهور في مكان عام بزي او لباس غير محتشم، او ارتداء زي او لباس يحمل صورة، او اشكالا، او علامات، او عبارات مسيئة.
- تجنب الكتابة او الرسم علي الجدران، ووسائل النقل، اذ لم يكن مرخصا بذلك من الجهة المعنية .
- تجنب التلفظ في الاماكن العامة باي قول او قول او فعل فيه إيذاء لمرتابيها، او إضرار بهم، او يؤدي الي إخافتهم او تعريضهم للخطر.



الوحدة التاسعة: التطوع
الدرس: 42 مفهوم التطوع وأهميته

التطوع:

مأخوذ من الطاعة، قال تعالى: (فمن تطوع خيرا فهو خير له) والتطوع تقديم الخير للآخرين، فالله لا يضيع اجر المحسنين، قال تعالى: (فمن يعمل مثقال ذرة خيرا يره) وهو بذل الجهد والوقت او المال او الثلاثة معا عن رغبة واختبار بغرض اداء واجب اجتماعي، او مبادرة ذاتية دون توقع اجر مالي.

العمل التطوعي:

ممارسة انسانية ارتبطت ارتباطا وثيقا بكل معاني الخير والحب عند المجموعات البشرية منذ القدم .



المتطوع هو من يسخر نفسه ووقته وجهده او ماله بطواعية لمساعدة الآخرين.

صفات المتطوع

- ◀ الاخلاص في العمل .
- ◀ الإيثار، وهو عكس الانانية ؛ حيث يقدم الشخص مصالح الآخرين دون الإضرار بنفسه.
- ◀ الأمانة، فلا بد ان يكون المتطوع امينا بما اسند اليه من عمل سواء اكان العمل التطوعي في مدرسته او في المؤسسات الحكومية او الأهلية المرخص لها .
- ◀ القدوة علي تحمل المسؤولية، وضغوط العمل .
- ◀ القدرة علي العمل بروح الفريق الواحد .
- ◀ احترام قوانين العمل التطوعي والتزام آدابه .
- ◀ معاملة الآخرين، وذلك بأن يكون المتطوع لطيفا في تعامله ولا يتبع عمله بالمن والأذى.

أهمية التطوع:

- ◀ يسهم في اظهار صورة ايجابية عن المجتمع الذي نعيش فيه،
- ◀ وتوضيح مدي ازدهار الوطن وتقدمه ؛
- ◀ سلوك حضاري يسهم في تعزيز قيم التعاون في المجتمع، ونشر الرخاء بين افراده.

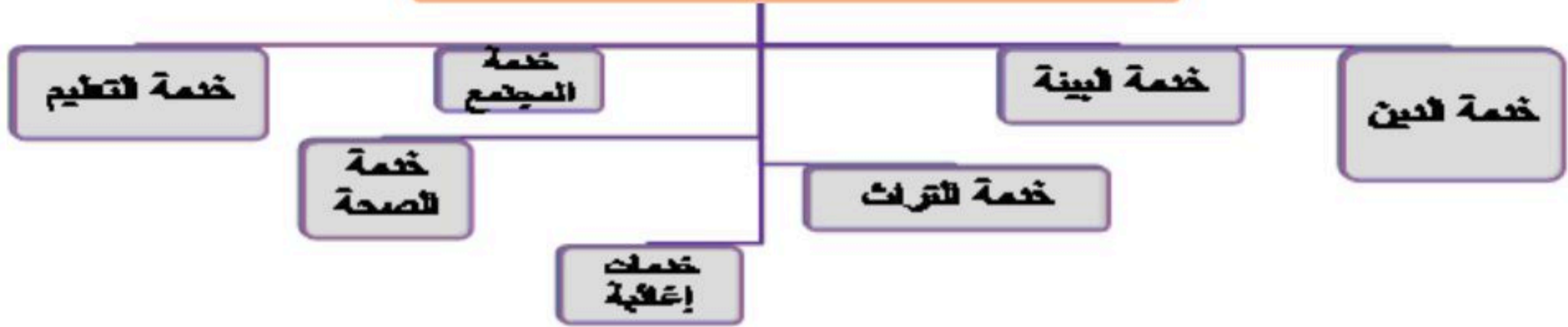
الدرس الخامس عشر : أشكال التطوع

أنواع التطوع

تطوع فردي : عمل محدد يقوم علي مبادرة ذاتية بدوافع دينية او اخلاقية او اجتماعية او انسانية

تطوع مؤسسي : عمل منظم عن طريق مؤسسات حكومية او مؤسسات غير ربحية او اهلية مرخص لها من اجل تحقيق نفع عام للمجتمع. ويتميز التطوع المؤسسي بأنه يجمع جهود الافراد وطاقاتهم.

مجالات التطوع



الاعمال الانسانية والخيرية :

- 1- تحفيظ القرآن الكريم، وتعليم مبادئ الدين وقيمه
- 2- مساعدة كبار السن، وذوي الاحتياجات الخاصة، والايتام .
- 3- التبرع بالدم، والاعمال الطبية و الإسعافية .
- 4- المشاركة في تنظيف المنتزهات البرية، والحدائق العامة، وزراعة الاشجار .
- 5- المشاركة في برامج حفظ النعمة بتوزيع الفائض من الطعام والولائم للمحتاجين.

من ابرز برامج التطوع الوطني

برنامج (كن عوناً)

الجهة المسؤولة : وزارة الحج والعمرة .

هدفه : خدمة ضيوف الرحمن .

من مجالاته :

- استقبال ضيوف الرحمن في المنافذ البرية والجوية والبحرية وتوديعهم .
- إرشاد ضيوف الرحمن .
- الترجمة للحجاج والمعتمرين .
- مساعدة المسنين وذوي الاحتياجات الخاصة .
- تقديم خدمات طبية لضيوف الرحمن .

برنامج (تكاتف)

الجهة المسؤولة :

الجمعية السعودية للعمل التطوعي .

هدفه :

تنظيم العمل التطوعي بالشراكة مع الأفراد والمؤسسات.

من مجالاته :

- التدريب والتوعية في مجال العمل التطوعي .
- التنسيق بين مؤسسات العمل التطوعي والمتطوعين .
- تنظيم الندوات والفعاليات في مجال العمل التطوعي .

برنامج (وقار):

الجهة المسؤولة :

الجمعية السعودية للعمل التطوعي .

هدفه :

مساعدة كبار السن، ودعم حقوقهم .

من مجالاته :

- ◀ توفير الرعاية والخدمات الصحية الخاصة التي تلبي احتياجات كبار السن .
- ◀ التوعية والتثقيف في رفع مستوى وعي المجتمع بحقوق كبار السن واحترامهم .
- ◀ السعي لمنح كبار السن الامتيازات والتسهيلات الضرورية

برنامج (إ طعام)

الجهة المسؤولة :

الجمعية الخيرية للطعام .

هدفه :

جمع فائض الطعام وتغليفه، وتوعية المجتمع بأهمية حفظ النعمة .

من مجالاته :

- ◀ تعبئة فائض الطعام وتغليفه، وتوزيعه علي المستفيدين.
- ◀ توعية المجتمع بأهمية حفظ النعمة .
- ◀ تحفيز المجتمع للعمل التطوعي.

برنامج (تطوع)

الجهة المسؤولة :

لمديرية العامة للدفاع المدني.

هدفه :

تحفيز التطوع في اعمال الدفاع المدني.

من مجالاته :

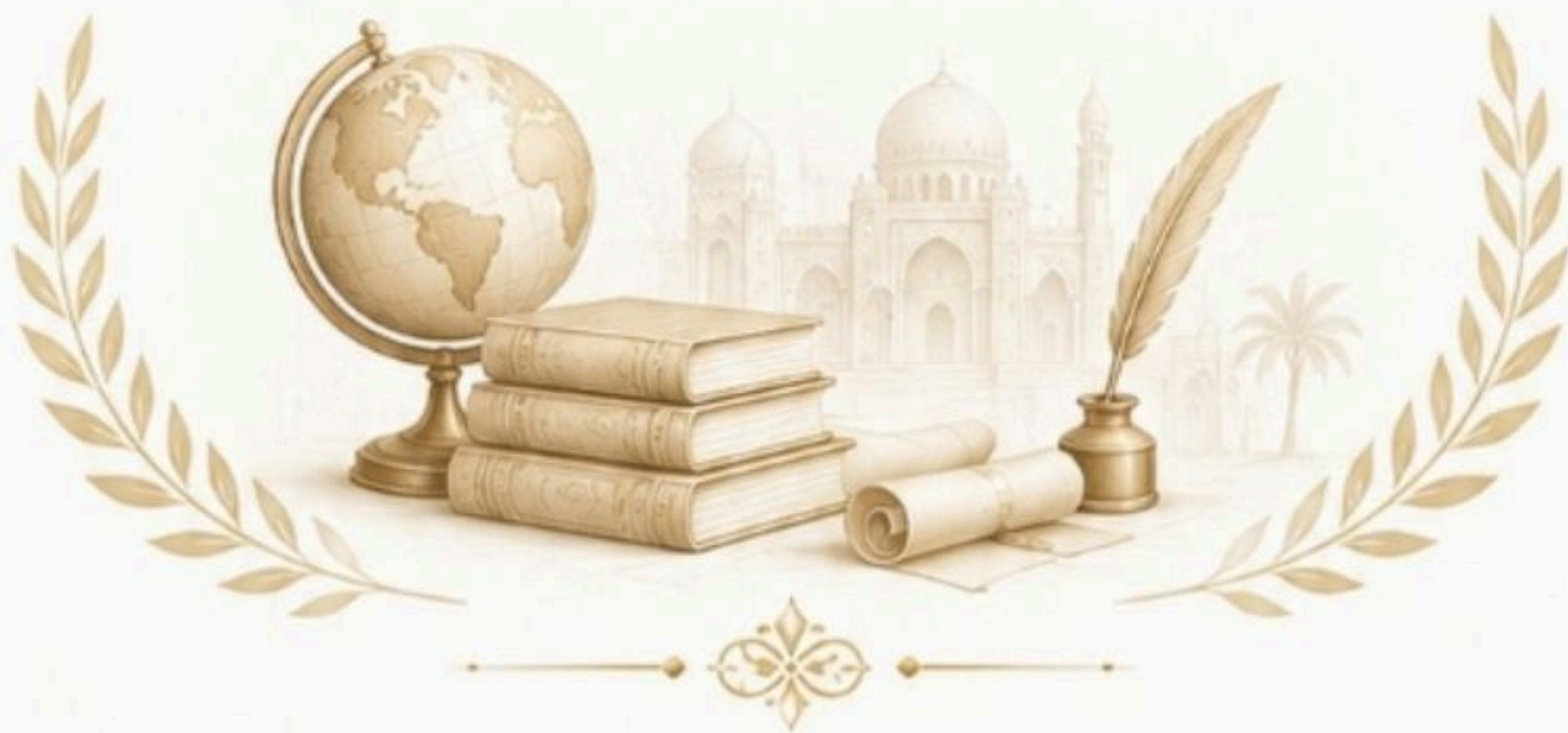
- ◀ تدريب المتطوعين علي مهام الدفاع المدني.
- ◀ المشاركة في اعمال الدفاع المدني.
- ◀ الاسهام في الاعمال الاسعافية

مَرَاجَعَةٌ

الدراسات الاجتماعية

الصف الثالث المتوسط

الجزء الثاني من المقرر



الوحدة ٥

السؤال الأول: اختر الإجابة الصحيحة فيما يلي :

١	أي من العناصر التالية في شعار يوم التأسيس يرمز إلى النماء والكرم؟	الخيل العربية	السوق	الصقر	النخلة
٢	يرتبط اليوم الوطني بحدث تاريخي مهم وهو	اكتشاف النفط	تأسيس جامعة الملك سعود	توقيع اتفاقية دولية	إصدار مرسوم توحيد البلاد باسم المملكة العربية السعودية
٣	في أي يوم يتم الاحتفال باليوم الوطني للمملكة العربية السعودية؟	٢٣ ديسمبر	٢٢ فبراير	٢٣ سبتمبر	١ شوال
٤	وشاح الملك عبد العزيز يصنف ضمن أوسمة الدرجة	الأولى	الثانية	الثالثة	الرابعة
٥	ما هي أعلى درجة من درجات الأوسمة السعودية؟	الدرجة الرابعة	الدرجة الثانية	الدرجة الأولى	الدرجة الثالثة
٦	في أي عام ميلادي تأسست الدولة السعودية الأولى التي يحتفى بها في يوم التأسيس؟	١٩٣٢م	١٧٢٧م	١٨١٨م	١٩٠٢م
٧	في عهد أي دولة بدأ ظهور العلم السعودي بلونه الأخضر وكتابة الشهادتين عليه؟	الدولة العباسية	الدولة السعودية الثانية	الدولة السعودية الأولى	الدولة الأموية
٨	ما هي نسبة عرض العلم السعودي إلى طوله؟	النصف	الثلث	الثلثان	نفس الطول
٩	أي من التالي يعد المقوم الذي يمثل الإطار التشريعي والأخلاقي للهوية الوطنية السعودية؟	التاريخ	الدين الإسلامي	الثقافة	المكان
١٠	أي من الممارسات التالية تعتبر سلوكًا سلبيًا يخالف أهداف الاحتفال باليوم الوطني؟	رفع العلم السعودي على المنزل	كتابة عبارات وطنية على وسائل التواصل	تعطيل حركة السير والمبالغة في استخدام منبهات السيارات	المشاركة في الفعاليات التي تنظمها الدولة
	الانتقاص من الآخرين بسبب مناطقهم أو أسرهم يعتبر من مهددات الهوية تحت بند				

التصنيف الطائفي والاجتماعي	خيانة الوطن	التطرف الفكري	الفساد المالي	١١
ما هو نوع الخط المستخدم لكتابة الشهادتين على العلم السعودي؟				
النسخ	الرقعة	الكوفي	الثلاث	١٢
إلى أي عام تعود الجذور التاريخية للدولة السعودية بتأسيس الدرعية؟				
١٣٥١ هـ	١٢٤٠ هـ	١١٣٩ هـ	٨٥٠ هـ	١٣
ما هو دستور المملكة العربية السعودية الذي يقوم عليه أساسها الديني؟				
القوانين الوضعية	القرآن الكريم والسنة النبوية	الأعراف والتقاليد	الدساتير الدولية	١٤
من هو مؤسس الدولة السعودية الأولى؟				
الملك عبد العزيز آل سعود	الإمام تركي بن عبد الله	الإمام محمد بن سعود	الملك سلمان بن عبد العزيز	١٥
أي مما يلي لا يعد من مقومات الهوية الوطنية السعودية؟				
اللغة العربية	التاريخ المشترك	تقليد الثقافات الأخرى	الدين الإسلامي	١٦
يعتبر احتضان المملكة للحرمين الشريفين من				
مهددات الهوية الوطنية	مميزات الهوية الوطنية	سلبيات العولمة	الجرائم الإلكترونية	١٧
الهدف الرئيسي من منح الأوسمة هو				
تحقيق مكاسب مالية للمستحق	تكريم وتقدير أصحاب الأعمال الجليلة	منافسة الدول الأخرى	واجب بروتوكولي فقط	١٨
الملك الذي أصدر المرسوم الملكي بتوحيد البلاد هو				
الملك سعود بن عبدالعزيز	الملك فيصل بن عبدالعزيز	الملك عبدالعزيز بن عبدالرحمن	الملك خالد بن عبدالعزيز	١٩
أي مما يلي يعد من الأسباب الرئيسية للاحتفال باليوم الوطني؟				
لأنه يوم إجازة رسمية فقط	لتقدير جهود الملك المؤسس في توحيد الوطن	لمواكبة احتفالات الدول الأخرى	لتشجيع السياحة الداخلية	٢٠
ما الهدف الرئيسي من الاحتفاء بيوم التأسيس؟				
الاحتفال بتوحيد المملكة فقط	الاحتفاء بالذكرى السنوية لليوم الوطني	الاعتزاز بالجذور التاريخية العميقة للدولة	الاحتفال ببداية الدولة السعودية الثانية	٢١
في أي يوم يتم الاحتفال بيوم العلم السعودي؟				
سبتمبر 23	مارس 11	يناير 1	فبراير 22	٢٢

٢٣	أي من الأوسمة التالية يُمنح للمتميزين في مجالات التاريخ الوطني وخدمة المخطوطات؟	وسام الملك خالد	وسام الملك سلمان	وسام الملك سعود	وسام الملك عبدالله
٢٤	من هو الملك الذي أعاد توحيد البلاد وأسس المملكة العربية السعودية في شكلها الحديث؟	الإمام محمد بن سعود	الإمام تركي بن عبدالله	الملك عبد العزيز بن عبد الرحمن آل سعود	الملك سعود بن عبد العزيز
٢٥	ماذا يعني مصطلح "مهددات الهوية الوطنية"؟	العناصر التي تقوي الهوية	الخصائص التي تميز الهوية	الأخطار التي تضعف الهوية وتماسكه	الرموز الوطنية للدولة
٢٦	أي مما يلي يعد من أبرز مظاهر الأساس التنموي للمملكة؟	الاعتماد على الموارد القديمة فقط	التركيز على جانب واحد من جوانب التنمية	الاستثمار في الموارد البشرية وتطوير البنية التحتية	إهمال التخطيط للمستقبل
٢٧	ما هي المدينة التي كانت عاصمة للدولة السعودية الأولى؟	الرياض	مكة المكرمة	الدرعية	جدة
٢٨	يُطلق على المملكة العربية السعودية "مهبط الوحي" لوجود	آبار النفط	مكة المكرمة والمسجد النبوي	المناطق الصناعية	الجامعات الحديثة
٢٩	ما الإجراء الذي لا يتم اتخاذه أبدًا للعلم السعودي تكريمًا لمكانته؟	رفعه على المباني الحكومية	تنكيسه (إنزاله) (لمنتصف السارية)	استخدامه في الاستعراضات العسكرية	تغييره عند بهتان لونه
٣٠	تُمنح الأوسمة السعودية بموجب	ترشيح وزاري	تصويت شعبي	قرار من مجلس الشورى	أمر ملكي
السؤال الثاني :					
ضع علامة صح (✓) او علامة خطأ (x) امام العبارات التالية :					
١	يركز الأساس التنموي للمملكة على استغلال الموارد الطبيعية فقط دون الاهتمام بتنمية الإنسان.	x			

٢	يوافق يوم التأسيس تاريخ تأسيس الدولة السعودية الثالثة	×
٣	يُمنح وسام الملك فيصل للمتميزين في مجال حماية البيئة والتطوير الحضري.	×
٤	يقوم نظام الحكم في المملكة العربية السعودية على أساس القرآن الكريم والسنة النبوية الشريفة	✓
٥	تأسست الدولة السعودية الأولى قبل الدولة السعودية الثانية	✓
٦	الوقوف احتراماً عند عزف النشيد الوطني هو من واجباتنا تجاه العلم	✓
٧	يتم الاحتفال بيوم التأسيس في 22 فبراير من كل عام	✓
٨	الأساس التاريخي للمملكة العربية السعودية حديث العهد وبدأ مع توحيد المملكة فقط	×
٩	تقتصر الأوسمة السعودية على تكريم المواطنين السعوديين فقط	×
١٠	يعتبر نظام الأوسمة حافزاً معنوياً مهماً للعباء وخدمة الوطن	✓
١١	يُعد وسام الملك عبد العزيز أعلى درجة من وشاح الملك عبد العزيز	×
١٢	يعتبر تعطيل مصالح الناس وإغلاق الطرق من مظاهر التعبير الحضاري عن الفرحة باليوم الوطني	×
١٣	يتم تنزيل العلم السعودي إلى منتصف السارية في حالات الحداد الوطني	×
١٤	تقوم المملكة العربية السعودية بخدمة الحرمين الشريفين والمسلمين في أنحاء العالم كجزء من أساسها الديني	✓
١٥	أحد أبرز أسباب الاحتفاء بيوم التأسيس هو تقدير ما أرسته الدولة من وحدة وأمن	✓
١٦	من أسباب احتفالنا باليوم الوطني هو استذكار تاريخنا والفخر بإنجازات وطننا	✓
١٧	تعتبر المحافظة على اللغة العربية واستخدامها جزءاً أساسياً من تعزيز الهوية الوطنية	✓
١٨	تم تغيير اسم الدولة إلى "المملكة العربية السعودية" في عام 1950م	×
١٩	الوحدة الوطنية الراسخة هي إحدى السمات المميزة للأساس التاريخي للمملكة	✓
٢٠	يرمز عنصر الخيل العربية في شعار يوم التأسيس إلى أصالة وتراث الفروسية في الجزيرة العربية	✓
٢١	تأسست الدولة السعودية الثانية مباشرة بعد سقوط الدولة الأولى دون أي فاصل زمني	×
٢٢	يُسمح برفع العلم السعودي حتى لو كان لونه باهتاً أو في حالة سيئة	×
٢٣	يرمز السيف الموجود على العلم السعودي إلى القوة والعدل	✓
٢٤	اليوم الوطني هو مناسبة لتذكر نعمة الوحدة والأمن التي تحققت بفضل الله ثم بجهود المؤسسين	✓

×	الجرائم الإلكترونية مثل نشر الشائعات لا تشكل تهديداً حقيقياً على الهوية الوطنية.	٢٥
✓	بدأ تاريخ منح الأوسمة في المملكة العربية السعودية في عهد الملك عبد العزيز.	٢٦
×	عرض العلم السعودي يساوي طوله تماماً.	٢٧
✓	احترام العلم الوطني والحفاظ على الممتلكات العامة يعكسان مدى وعي المواطن وحبه لوطنه.	٢٨
×	يقتصر الانتماء للوطن على المشاعر والعواطف فقط.	٢٩
✓	تعد الوحدة الوطنية التي تحققت في عهد الملك عبد العزيز من أبرز مميزات الهوية السعودية.	٣٠

الوحدة ٦

السؤال الأول: اختر الإجابة الصحيحة فيما يلي :

أي مما يلي يعد الفرق الجوهرى بين الصورة الجوية والخريطة؟

١	الصورة الجوية ملونة دائماً.	الخريطة لا تحتاج إلى مقياس رسم.	الصورة الجوية تسجل الواقع كما هو، بينما الخريطة تمثيل رمزي له.	الخريطة تظهر الظواهر المتحركة فقط.
٢	عند تكبير أو تصغير الخريطة، ما هو أفضل نوع من مقاييس الرسم الذي يحافظ على دقته؟	المقياس الكتابي	المقياس النسبي	المقياس الخطي
٣	المساحة الفلكية	المساحة التفصيلية	المساحة الملاحية	المساحة الطبوغرافية
٤	تزيين الخريطة	المساعدة في توجيه الخريطة ومطابقتها بالواقع	تحديد مساحة الدول	حساب المسافات
٥	عند التخطيط لمشروع يغطي مساحة دولة بأكملها، أي أنواع المساحة يجب استخدامها لضمان الدقة؟	المساحة المستوية	المساحة التفصيلية	المساحة الجيوديسية
٦	عند التخطيط لإنشاء حي سكني جديد، أي الأدوات التالية تكون الأكثر فائدة في المرحلة الأولية؟	خريطة سياسية للعالم.	رسم بياني لتوزيع السكان.	صور جوية للمنطقة المقترحة.
٧	ما هي العملية التي يتم فيها نقل تصميم جسر من الخرائط الهندسية إلى الموقع الفعلي للبناء؟	الرفع المساحي	التوقيع المساحي	المساحة الطبوغرافية
٨	الخريطة التي توضح أماكن الجبال والسهول والأنهار تُصنف على أنها خريطة سياسية	تضاريسية	اقتصادية	سكانية
٩	ما الذي يميز الصور الجوية عن الخرائط فيما يتعلق بالمعلومات المعروضة؟			

الصور الجوية لا يمكنها إظهار المباني والطرق	الصور الجوية تحتاج دائماً إلى مفتاح رموز	الصور الجوية تظهر كل شيء موجود على الأرض وقت التصوير	الصور الجوية تظهر فقط الظواهر الطبيعية	
لأي غرض تُستخدم الصور الجوية الرأسية بشكل أساسي؟				
لتحديد اتجاه الرياح	لإظهار المناظر الطبيعية بشكل جمالي	إنتاج الخرائط الدقيقة التي تتطلب قياسات صحيحة	لأغراض الدعاية والإعلان	١٠
أي من التالي يمثل ظاهرة بشرية يمكن إظهارها على الخريطة؟				
مناطق الغابات الاستوائية	الحدود الدولية بين الدول	اتجاهات الرياح الموسمية	توزيع الأمطار السنوي	١١
لتحديد الموقع بدقة ثلاثية الأبعاد (خط طول، خط عرض، ارتفاع)، يحتاج جهاز الاستقبال إلى الاتصال بـ				
أربعة أقمار صناعية على الأقل	ثلاثة أقمار صناعية على الأقل	قمرين صناعيين على الأقل	قمر صناعي واحد على الأقل	١٢
العنصر الذي يفسر معنى الرموز والألوان على الخريطة هو				
الإطار	مفتاح الخريطة	العنوان	مقياس الرسم	١٣
تحديد اتجاه القبلة وأوقات الصلاة يعتمد بشكل أساسي على				
المساحة الجيولوجية	المساحة العسكرية	المساحة الفلكية	المساحة الأرضية	١٤
عندما تجد خريطة توضح توزيع حقول القمح ومناطق الصناعة في بلد ما، فإن نوعها هو				
نبات طبيعي	اقتصادية	مناخية	تاريخية	١٥
إذا كان مقياس الرسم على خريطة هو ١ : ٥٠,٠٠٠، فإن كل ١ سم على الخريطة يمثل				
٥٠٠٠ متر في الواقع	٥٠ متر في الواقع	٥٠ كيلومتر في الواقع	٥٠٠ متر في الواقع	١٦
لتحديد موقع مدينة ما بدقة على الخريطة، نستخدم				
عنوان الخريطة	الإطار الخارجي	شبكة الإحداثيات	مفتاح الخريطة فقط	١٧
الخرائط التي تتناول امتداد الدولة الأموية ومواقع معاركها هي خرائط				
تاريخية	طبيعية	سكانية	سياسية	١٨
GPS؟ أي من الفوائد التالية لا يعتبر تطبيقاً مباشراً لنظام تحديد المواقع العالمي				

١٩	إرشاد سيارة إسعاف إلى موقع الحادث	تتبع مسار رحلة طيران	تحديد اتجاه القبلة للصلاة	بث القنوات التلفزيونية الفضائية
؟(GPS) ما هي المكونات الثلاثة الأساسية لنظام تحديد المواقع العالمي				
٢٠	الأقمار الصناعية، الهواتف الذكية، أبراج الاتصالات	الأقمار الصناعية، قسم التحكم، قسم المستخدم	الخرائط الرقمية، الإنترنت، أجهزة الاستقبال	محطات الراديو، قسم التحكم الطائرات
؟GPS ما هي الوظيفة الرئيسية لقسم التحكم في نظام				
٢١	إطلاق أقمار صناعية جديدة إلى الفضاء	تصنيع أجهزة الاستقبال للمستخدمين	مراقبة الأقمار الصناعية وضمان دقة بياناتها	توفير اتصال الإنترنت لأجهزة المستخدمين
ما هو الغرض الرئيسي من التقاط الصور الجوية المائلة؟				
٢٢	الحصول على قياسات دقيقة جداً	تغطية مساحات واسعة في لقطة واحدة	رسم الحدود السياسية بين الدول	دراسة طبقات الصخور تحت الأرض
أي من الفوائد التالية لا يعتبر من الفوائد المباشرة لعلم المساحة؟				
٢٣	حساب مسطحات الأراضي	تحديد مواقع المشروعات الهندسية	تحليل التركيب الكيميائي للصخور	معرفة ارتفاعات النقط المختلفة على سطح الأرض
:الخرائط المناخية هي نوع من الخرائط				
٢٤	الطبيعية	البشرية	السياسية	التاريخية
؟GPS أي من التالي يمثل قسم المستخدم في نظام				
٢٥	محطة المراقبة الأرضية	القمر الصناعي في مداره	الهوائي الأرضي المسؤول عن الإرسال	الهاتف الذكي الذي يعرض الخريطة
السؤال الثاني :				
ضع علامة صح (✓) او علامة خطأ (x) امام العبارات التالية :				
١	✓	وظيفة عنوان الخريطة هي تحديد موضوعها والمكان الذي تغطيه		
٢	✗	يعتبر مفتاح الخريطة عنصراً اختيارياً يمكن الاستغناء عنه في معظم الخرائط		

×	٣	تهتم المساحة المستوية بكروية الأرض عند قياس مساحة حديقة منزلية.
×	٤	الخريطة تقدم صورة كاملة لكل ما هو موجود على سطح الأرض دون أي انتقاء أو تبسيط.
✓	٥	يمكن للصور الجوية أن تظهر الأجسام المتحركة مثل السيارات والسفن في لحظة التقاطها.
✓	٦	يقتصر استخدام الصور الجوية على الأغراض العسكرية فقط.
✓	٧	عملية "الرفع" المساحي تسبق عملية "التوقيع" عند إنشاء خريطة جديدة لمنطقة ما.
✓	٨	تستخدم المساحة الملاحية لضمان سلامة حركة السفن في البحار والمحيطات.
✓	٩	أن يعرض معلومات مثل السرعة والارتفاع GPS يمكن لجهاز. بالإضافة إلى الموقع الجغرافي.
×	١٠	يقتصر علم المساحة على تمثيل المعالم الطبيعية فقط دون المعالم البشرية.
✓	١١	الخرائط السياسية التي تظهر حدود الدول هي مثال على الخرائط البشرية.
×	١٢	تحتاج الصور الجوية إلى مفتاح ورموز لفهم الظواهر الموجودة فيها.
×	١٣	يقتصر استخدام نظام تحديد المواقع العالمي على الأغراض العسكرية فقط.
×	١٤	يمكن اعتبار خريطة توزيع الغابات والحشائش خريطة بشرية.
✓	١٥	في أي مكان في العالم، بما في ذلك GPS يمكن استخدام نظام المحيطات والصحاري.
×	١٦	تعتبر المساحة الجيوديسية أقل دقة من المساحة المستوية بسبب كبر المساحات التي تغطيها.
×	١٧	على إرسال إشارات من جهاز المستخدم إلى الأقمار GPS يعتمد نظام الصناعية لتحديد الموقع.
✓	١٨	الإحداثيات الجغرافية (خطوط الطول ودوائر العرض) هي الأساس لتحديد المواقع GPS الذي يعتمد عليه نظام.
✓	١٩	الخرائط التضاريسية والخرائط المناخية تندرجان تحت فئة الخرائط الطبيعية.
×	٢٠	تستخدم الرموز الخطية في الخريطة لتمثيل المدن والمطارات.
✓	٢١	يساعد تحليل الصور الجوية الملتقطة على فترات زمنية مختلفة في رصد التغيرات البيئية والتوسع العمراني.
✓	٢٢	تساعد الخرائط السكانية في معرفة أماكن تركيز السكان وكثافتهم.

✓	الخريطة هي وسيلة لتمثيل الظواهر الطبيعية فقط على سطح مستوٍ	٢٣
✓	توجيه الخريطة يعني مطابقة اتجاه الشمال على الخريطة مع اتجاه الشمال في الطبيعة	٢٤
✓	مقياس الرسم ١ : ١,٠٠٠,٠٠٠ يعني أن الخريطة تعرض تفاصيل أكثر من خريطة بمقياس ١ : ١٠,٠٠٠	٢٥

السؤال الأول: اختر الإجابة الصحيحة فيما يلي :

كيف يؤثر التطور التقني في قطاعات العمل والإنتاج؟			
١	يزيد من الاعتماد على الأيدي العاملة غير الماهرة	يقلل من سرعة الإنتاج وجودته	يزيد الإنتاج سرعة وجوده ويقلل الاعتماد على بعض العمالة
أي من الإجراءات التالية قد تتخذها الدولة للحد من التضخم؟			
٢	تخفيض الضرائب على كل السلع	زيادة الرواتب بشكل كبير	توعية المواطنين بترشيد الاستهلاك
أي من التالي يُعد من أهم العوامل التي تساهم في ازدهار الاقتصاد الوطني؟			
٣	كثرة الاستيراد من الخارج	الاستقرار السياسي والأمني	الاعتماد على مورد واحد فقط
عندما يضع طالب خطة دراسية لتحسين مستواه، فإنه يطبق أحد عوامل الإنجاز وهو:			
٤	الطموح	التخطيط	الثقة بالنفس
أول خطوة عملية نحو تحقيق الإنجاز الذاتي هي:			
٥	بذل الجهد والعمل الدؤوب	التعاون مع الآخرين	تحديد الأهداف بوضوح
عند ارتفاع أسعار النفط، تقوم الحكومة عادة بـ:			
٦	تقليل الإنفاق على المشاريع	زيادة الضرائب على المواطنين	توجيه الموارد نحو التطوير وتحسين الخدمات
عندما يمتلك شخص مهارات معينة ولكن لا يجد وظائف تتطلب هذه المهارات، فإن هذا الوضع يسمى بطالة:			
٧	اختيارية	مقتّعة	هيكلية
عندما يعمل في وظيفة ما عدد من الموظفين أكبر مما هو مطلوب لإنجاز العمل، فإن هذا يمثل بطالة:			
٨	مقتّعة	هيكلية	اختيارية
واحدة من المشكلات الرئيسية التي يواجهها الاقتصاد السعودي وتعمل رؤية 2030 على حلها هي:			
٩			احتكاكية

قلة الموارد البشرية	ضعف الاستقرار الأمني	الاعتماد على النفط كمورد أساسي للدخل	انعدام الأسواق الداخلية
:الأنشطة البشرية المتعلقة بالإنتاج والخدمات والاستهلاك في المجتمع، تُعرف بـ			
السوق العالمي	رؤية 2030	الاقتصاد الوطني	العرض والطلب
أي من التالي يعد من أهم فوائد الإنتاج للمجتمع؟			
تقليل عدد المهن المتاحة	توفير فرص عمل لأفراد المجتمع	زيادة الاعتماد على الاستيراد	خفض مستوى الاقتصاد الوطني
...تعزيز ثقة الإنسان بنفسه وشعوره بالرضا هو من			
عوائق الإنجاز الذاتي	نتائج الإنجاز الذاتي وأهميته	خصائص الشخص غير المنجز	أسباب الفشل
...شخص يواصل المحاولة رغم الصعوبات لتحقيق هدفه، يوصف بأنه			
طموح	مسؤول	مثابر	مبدع
عند اختيار مهنة المستقبل، أي المعايير التالية يجب أن يأخذ الأولوية؟			
تقليد مهنة شخص مشهور فقط	اختيار المهنة الأعلى أجراً فقط	الموازنة بين الميول الشخصية وحاجة سوق العمل	اختيار أسهل مهنة بغض النظر عن المهارات
الجهد الإرادي الذي يؤديه الإنسان لإنتاج سلعة أو تقديم خدمة مقابل أجر هو تعريف			
الإنتاج	الاقتصاد	العمل	التطوير
أي من الآتي يعد أفضل وصف لمفهوم الإنجاز الذاتي؟			
تحقيق النجاح بالصدفة دون تخطيط	حالة داخلية تدفع الفرد للتخطيط والعمل لتحقيق التفوق	الاعتماد الكامل على الآخرين في إنجاز الأعمال	إنجاز مهمة واحدة فقط في الحياة
ماذا يعني 'الإتقان' في العمل؟			
إنهاء العمل بسرعة فقط	العمل في أوقات الفراغ فقط	أداء العمل بجودة عالية ودقة	تغيير المهنة باستمرار
الظاهرة الاقتصادية التي تعني الارتفاع المستمر في الأسعار مع انخفاض قيمة العملة هي			
الركود	التضخم	الكساد	البطالة
أي من الآتي يعد من الآثار الاجتماعية المباشرة للبطالة؟			

هدر الموارد البشرية	ارتفاع أسعار السلع	زيادة المشكلات الأسرية والجريمة	ضعف الإنتاج الصناعي
: عندما تنخفض أسعار النفط عالمياً، فإن اقتصاد المملكة			
يتحول إلى الاعتماد على الزراعة فوراً	تتأثر موارده المالية وينخفض الإنفاق الحكومي	لا يتأثر إطلاقاً	تزداد موارده المالية بشكل كبير
السؤال الثاني :			
ضع علامة صح (✓) او علامة خطأ (x) امام العبارات التالية :			
✓	التخطيط السليم ووضع رؤى مستقبلية مثل رؤية 2030 يساعد على تطوير الاقتصاد الوطني		
✗	يؤثر التضخم بشكل إيجابي على أصحاب الدخل الثابتة والمحدودة		
✓	ثقافة المبادرة والإنجاز الذاتي تساهم في دعم الاقتصاد الوطني		
✗	الإنجاز الذاتي يقتصر على النجاحات الكبيرة والمشهورة فقط		
✗	الفرد المنجز يميل إلى تجنب المهام الصعبة ويفضل الأعمال السهلة دائماً		
✓	زيادة الاستثمارات المحلية والأجنبية في الدولة تسهم في خفض معدل البطالة		
✗	يقتصر الإنتاج على السلع المادية فقط ولا يشمل الخدمات أو المعارف		
✓	يعتمد نجاح الإنتاج بشكل كبير على وجود الأيدي الماهرة والمدربة		
✗	الإيمان بالقدرات الشخصية والثقة بالنفس من العوامل الثانوية في تحقيق النجاح		
✓	تعد المملكة العربية السعودية من ضمن أقوى عشرين اقتصاداً في العالم		
✗	البطالة الاختيارية تعني أن الشخص لا يجد فرصة عمل مناسبة لمؤهلاته		
✗	يؤدي الركود الاقتصادي إلى زيادة فرص العمل المتاحة في المجتمع		
✓	التطوير المستمر والبحث عن المعارف الجديدة يعدان من أسس نجاح العمل		
✗	من الحكمة عند اختيار المهنة تجاهل الميول والقدرات الشخصية والتركيز على حاجة السوق فقط		
✗	لا توجد علاقة مباشرة بين عمل الفرد وقوة اقتصاد الدولة		
✗	يعتمد الاقتصاد القوي على الموارد الطبيعية فقط، ولا علاقة له بالموارد البشرية		

١٧	انخفاض أسعار النفط يؤدي إلى زيادة الإنفاق على الخدمات العامة مثل التعليم والصحة.	×
١٨	الاستقرار السياسي والأمني ليس له تأثير يذكر على نمو الاقتصاد.	×
١٩	أحد الأسباب الرئيسية للتضخم هو زيادة الطلب على السلع والخدمات بشكل يفوق قدرة العرض.	✓
٢٠	الوقوع في الخطأ يعتبر فرصة للتعلم والتطور وليس نهاية الطريق نحو الإنجاز.	✓

الوحدة ٨

السؤال الأول: اختر الإجابة الصحيحة فيما يلي :

ما هي النتيجة المباشرة لالتزام جميع المواطنين بواجباتهم؟			
١	زيادة الحقوق فقط	تحقيق التقدم والاستقرار للمجتمع	إلغاء جميع القوانين
تقليل أهمية دور الدولة			
واحدة من أهم فوائد تحمل المسؤولية على المستوى الشخصي هي			
٢	الحصول على وقت فراغ أكبر	زيادة الثقة بالنفس	تجنب جميع الصعوبات
تحقيق الشهرة			
حماية ممتلكات الدولة والمرافق العامة تعتبر من			
٣	الحقوق الاختيارية	الواجبات الوطنية الأساسية	الأعمال التطوعية فقط
مسؤولية الحكومة وحدها			
حرص الطالب على تطوير مهاراته وقدراته العلمية يعتبر من أنواع المسؤولية			
٤	الاجتماعية	الوطنية	الذاتية
الأسرية			
توفير التعليم العام ومكافحة الأمية يُعد من <u>المواطن السعودي</u>			
٥	واجبات	مسؤوليات	حقوق
تطلعات			
يعتمد الذوق العام في هويته السعودية بشكل أساسي على			
٦	القوانين الدولية الحديثة	الدين الإسلامي والإرث الحضاري	ما تعرضه وسائل الإعلام العالمية
آراء الخبراء الاقتصاديين			
الإبلاغ عن أي شيء قد يضر بالوطن هو مظهر من مظاهر المسؤولية			
٧	الاجتماعية	الذاتية	الدراسية
الوطنية			
أي من التالي يعد مثلاً على المسؤولية الوطنية؟			
٨	مساعدة جارك في عمل ما	المحافظة على أداء واجباتك المدرسية	الالتزام بقوانين السير والمرور
تنظيف غرفتك الخاصة			
أي من التالي يعد من أهم أسس المحافظة على الذوق العام؟			
٩	تقليد الثقافات الأخرى بشكل كامل	التعبير عن الرأي بصوت مرتفع دائماً	احترام القيم والعادات والتقاليد السائدة في الوطن
ارتداء الملابس التي تحمل علامات تجارية غريبة			
أي من التالي يعد من أهم واجبات المواطن تجاه وطنه؟			
١٠	الحصول على الرعاية الصحية	الولاء للقيادة واحترام الأنظمة	المطالبة بالتعليم المجاني
الحصول على وظيفة			
١١	ما هو التعريف الأنسب لمفهوم 'الذوق العام'؟		

القوانين التي تفرضها الشرطة فقط	القيم والآداب التي تحكم سلوك الإنسان في المجتمع	الأذواق الشخصية في اختيار الملابس والطعام	آراء المشاهير على وسائل التواصل الاجتماعي
أي من التصرفات التالية يعتبر مظهرًا من مظاهر الذوق العام؟			
الحديث في الهاتف بصوت عالٍ في المكتبة	إفساح الطريق لسيارة الإسعاف	ترك عربة التسوق في وسط الممر	الاستماع إلى الموسيقى بدون سماعات في حافلة
المشاركة في الأعمال التطوعية لخدمة المجتمع تدرج تحت أي نوع من المسؤولية؟			
المسؤولية الذاتية	المسؤولية الاجتماعية	المسؤولية الاقتصادية	المسؤولية الشخصية
تجنب الكتابة على الجدران ووسائل النقل يندرج تحت			
الحرية الشخصية	الفن التعبيري الحديث	مخالفات الذوق العام	التطوع المجتمعي
الشعور الوجداني الذي يربط المواطن بوطنه وقيمه وتاريخه يسمى			
الواجب	الحق	النظام	الانتماء
السؤال الثاني :			
ضع علامة صح (✓) او علامة خطأ (x) امام العبارات التالية :			
١	خفض الصوت في الأماكن العامة لا يعتبر من آداب الذوق العام		✗
٢	كفلت الدولة للمواطن حق الرعاية الصحية والتعليم		✓
٣	يرتكز الذوق العام على الأذواق الفردية فقط ولا علاقة له بقيم المجتمع		✗
٤	احترام أسبقية كبار السن وذوي الإعاقة هو تطبيق عملي للذوق العام		✓
٥	تحمل المسؤولية يساعد على بناء شخصية قوية وناجحة		✓
٦	الالتزام بالذوق العام يساهم في إظهار الصورة الحضارية للمجتمع		✓
٧	يساهم الانتماء والولاء للوطن في تعزيز الوحدة الوطنية وتحقيق الأمن		✓
٨	تقتصر واجبات المواطن على الدفاع عن الوطن في أوقات الحرب فقط		✗
٩	الاعتزاز بتراث الوطن وثقافته يعد جزءًا من المواطنة المسؤولة		✓
١٠	عندما يكون أفراد المجتمع مسؤولين، يساهم ذلك في تقدم الوطن وأمنه		✓
١١	المواطن الصالح هو الذي يطالب بحقوقه دون الالتفات إلى واجباته		✗
١٢	ارتداء لباس غير محتشم في مكان عام لا يتعارض مع أسس المحافظة على الذوق العام		✗
١٣	المسؤولية الاجتماعية تعني الاهتمام بشؤون الفرد الخاصة فقط		✗

الوحدة ٩

/ فيصل الحربي

السؤال الأول: اختر الإجابة الصحيحة فيما يلي :

١	المشاركة في حملات زراعة الأشجار وتنظيف الحدائق العامة تدرج تحت مجال	خدمة الصحة	خدمة التراث	خدمة الدين	خدمة البيئة
٢	العمل التطوعي الذي يتم بشكل منظم عن طريق مؤسسات حكومية أو أهلية مرخصة يسمى	تطوع فردي	تطوع مؤسسي	عمل خيري	مبادرة مجتمعية
٣	أي من التالي يعد التعريف الأدق لمفهوم التطوع؟	العمل في وظيفة حكومية لخدمة المواطنين.	بذل الجهد أو الوقت أو المال لخدمة المجتمع دون انتظار مقابل مالي.	تقديم المساعدة للأصدقاء والأقارب فقط.	الحصول على أجر مقابل خدمة يتم تقديمها للمجتمع.
٤	الدافع الأساسي للتطوع الفردي غالبًا ما يكون	تحقيق ربح مالي	الحصول على ترقية وظيفية	مبادرة ذاتية بدوافع دينية أو قيمية	إلزامًا من جهة حكومية
٥	مشاركة طالب في تنظيم مكتبة المدرسة تعتبر تطوعًا بـ	المال	الجهد	الوقت والمال معًا	الدعم المؤسسي
٦	أي من الآتي لا يعد من فوائد التطوع على الفرد؟	اكتساب خبرات جديدة	الحصول على مردود مالي فوري	تعزيز الثقة بالنفس	تنمية مهارات التواصل
٧	كيف يسهم التطوع في تعزيز الأمن في المجتمع؟	عن طريق زيادة دخل الأفراد.	بالإزام الجميع على العمل.	بإشغال وقت الشباب في أعمال نافعة والحد من السلوك المنحرف.	عن طريق بناء علاقات تجارية فقط.
٨	صفة تفضيل مصالح الآخرين على المصلحة الشخصية تُعرف بـ	الأمانة	المسؤولية	الإيثار	الإخلاص
٩	أي من البرامج الوطنية التالية يهدف بشكل أساسي إلى خدمة الحجاج والمعتمرين؟	برنامج إطفاء	برنامج وقار	برنامج كُن عونًا	برنامج تكاتف
١٠	يُعد التبرع بالدم وتقديم المساعدة في الأعمال الإسعافية من أمثلة التطوع في مجال	خدمة المجتمع	خدمة الصحة	الخدمات الإغاثية	خدمة التعليم

السؤال الثاني :

ضع علامة صح (✓) او علامة خطأ (x) امام العبارات التالية :

×	١	من فوائد التطوع على الفرد الشعور بالعزلة عن المجتمع
×	٢	ينحصر العمل التطوعي في تقديم المساعدات المالية فقط
×	٣	برنامج "وقار" هو برنامج وطني يهدف إلى مساعدة كبار السن ودعم حقوقهم
×	٤	لا بد أن يكون العمل التطوعي المنظم تحت إشراف جهات مرخصة لضمان تحقيق أهدافه
×	٥	التطوع يساعد على تقوية الروابط الاجتماعية وتلاحم أفراد المجتمع
×	٦	يعتبر الإخلاص في العمل من أهم صفات المتطوع الناجح
×	٧	التطوع الفردي لا يتطلب أي دوافع شخصية أو قيمية
×	٨	يتميز التطوع المؤسسي بأنه أكثر تنظيمًا وتأثيرًا من التطوع الفردي
×	٩	يقتصر العمل التطوعي على الدعم المالي فقط
×	١٠	يُعد تحفيظ القرآن الكريم وتعليم مبادئ الدين من مجالات التطوع لخدمة الدين